

Leiðbeiningar fyrir Nitro micon



1. Krókur fyrir hlsutarstykki
2. Hljóðnemar
3. Kerfishnappur
4. LED – ljós (valkvætt)
5. Styrkstyllir
6. Rafhlöðuhólf

Á rafhlöðuhólfinu er lítil punktur sem segir til um hvaða eyra tækið til heyrir.

Hægra – rautt
Vinstra – blátt



Rafhlöður

Nitro notar rafhlöður númer **675** – bláar umbúðir.

Þegar skipta á um rafhlöðu er rafhlöðuhólfið opnað og gamla rafhlaðan tekin úr. Ath að segull heldur rafhlöðunni fastri í hólfinu svo hún detti ekki.

Áður en ný rafhlaða er sett í tækið þarf að fjarlægja límmiðann sem er á rafhlöðunni. Það getur tekið rafhlöðuna smá tíma að fara í gang eftir að límmiðinn hefur verið fjarlægður.

Setjið nýja rafhlöðu í tækið þannig að plús(+) hliðin á rafhlöðunni parist saman við plús(+) hliðina á rafhlöðulokinu

Kveikt er á heyrnartækinu með því að loka rafhlöðuhólfinu varlega, ef það lokast ekki auðveldlega liggur rafhlaðan líklega ekki rétt.

Ef rafhlaðan er sett öfugt í kveiknar ekki á tækinu og rafhlöðuhólfið gæti skemmst.



Slökkva – kveikja

Slökkt er á tækinu með því að opna rafhlöðuhólfið og kveikt með því að loka rafhlöðuhólfinu. Mikilvægt er að slökkva alltaf á tækinu þegar það er ekki í notkun.



Kerfisval

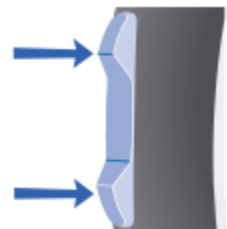
Efri takinn á tækinu er kerfisval með honum gefst möguleiki á að skipta á milli mismunandi kerfa í tækinu. Hægt er að velja allt að 5 auka kerfi. Þegar þrýst er á takkan velst næsta kerfi. Í hvert sinn sem þrýst er á takkann heyrst tónn í tækjunum, fjöldi tóna gefur til kynna hvaða kerfi hefur verið valið.



Kerfi	Valið kerfi	Notkun
1		
2		
3		
4		
5		

Styrkstillir

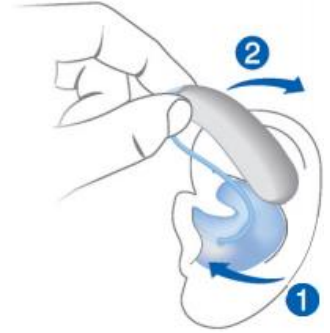
Þegar takkinn er notaður sem styrkstillir gest notandanum möguleiki á að hækka eða lækka í tækjunum sínum. Hækkað er í tækjunum með því að þrýsta á efri takkann en lækkað með því að þrýsta á neðri takkann.



Tækin eru frá upphafi samstillt svo eingöngu þarf að gera breytinguna (á styrk eða kerfisvali) öðru megin, ef óskað er eftir því að þau séu ekki samstillt getur heyrnarfræðingur breytt því.

Tækið sett í eyrað

- Taktu um hlustarstykkið milli þumalfingurs og vísingurs. Lyftu hendinni að eyranu og passaðu að hlustarstykkið snúi að hlustinni
- Settu hlustarstykkið í hlustina(1). Gott getur verið að toga eyrað aðeins aftur á bak og upp um leið og hlustarstykkinu er komið fyrir, með lausu hendinni.
- Settu nú heyrnartækið bak við eyrað. Passaðu að ekki snúist upp á slönguna.
- Til að taka tækið úr eyranu skaltu taka um hlustarstykkið – ekki slönguna – og toga það varlega úr eyranu.



Símar:

Þegar talað er í síma með bak-við-eyrað heyrnartæki þarf hátalarinn í símtólinu að liggja við hljóðnema heyrnartækisins. Þá þarf að setja símtólið ofan á eyrað. Misjafnt er eftir símtækjum hvað styrkurinn er mikill og hversu nákvæmlega símtólið þarf að liggja upp að heyrnartækinu.

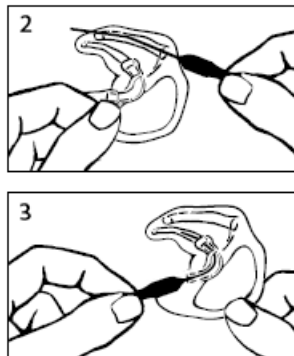


Hreinsun.

Eyrnamergur er ein algengasta ástæða þess að heyrnartæki starfar ekki eins og ætlast er til. Við daglega notkun eru líkur á að mergurinn þrýsti sér inn í hlustarstykkið og loki því fyrir eðlilega leið hljóðsins. Til að verjast þessu vandamáli er nauðsynlegt að þvo hlustarstykkið reglulega. Á myndaröðinni hér fyrir neðan sést hvernig þetta er gert. Gott getur verið að láta stykkið liggja í volgu sápuvatni yfir nótt og bursta það síðan. Áður en stykkið er tengt við tækið aftur þarf að blása vel í gegnum hljóðrásina (hægt að blása í gegnum slönguna). Athugið að skipta um slönguna ef hún er orðin stíf.



1. Losið hlustarstykkið frá tækinu



2-3. Hreinsið hljóð- og loftrásir með pinna



4. Leggið hlustarstykkið í bleyti eða rennandi volgt vatn



5. Blásið vatnið úr rásunum

Mikilvægt!

1. Hafið rafhlöðuhólfið opið þegar ekki er verið að nota heyrnartækið þannig að hugsanlegur raki nái að þorna.
2. Ef ekki á að nota heyrnartækið í lengri tíma geymið það þá í öskjunni sem fylgdi með. Taktið rafhlöðurnar úr því og láttið rafhlöðuhólfið vera opið. Gangið úr skugga um að tækið sé þurr áður en að öskjunni er lokað.
3. Skýlið heyrnartækinu fyrir raka og hita. Taktu heyrnartækin alltaf af þér áður en þú ferð í sturtu, bað, að synda eða þ.h. Ekki geyma heyrnartækið í heitum glugga eða í bílnum.
4. Það getur verið gott að eiga þurrkbox fyrir heyrnartækið. Heyrnarfræðingur getur ráðlagt þér um þrif á tækinu. Notaðu aldrei sápu eða önnur hreinsiefni á tækið.
5. Hárlakk, andlitskrem og aðrar snyrtivörur geta skemmt heyrnartækið. Taktu tækið af þér á meðan þú setur á þig snyrtivörur.
6. Ef þú finnur fyrir eymslum eða kláða undan tækinu hafðu þá samband við heyrnarfræðing.
7. Ef væl heyrir þegar tækið eru í eyranu getur verið að kúpullinn/skelin sé ekki nægilega langt inni í eyranu. Einnig gæti verið mergur í hlustinni.
8. Ef heyrnartækið virkar ekki þrátt fyrir að þú hafir skipt um rafhlöður skaltu hafa samband við Heyrnar- og talmeinstöðina. Mundu, ef þú ert með fjarstýringu, að koma með hana með ásamt heyrnartækinu.
9. **Gæludýr:** ef gæludýr eru á heimilinu er mjög mikilvæg, þegar ekki er verið að nota heyrnartækið, geyma það alltaf í lokuðu boxi á stað sem dýr ná ekki til. Hundar og kettir sækjast mjög í lyktina sem kemur af tækjum.