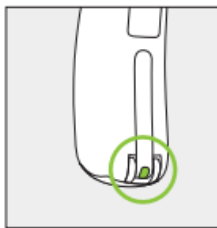
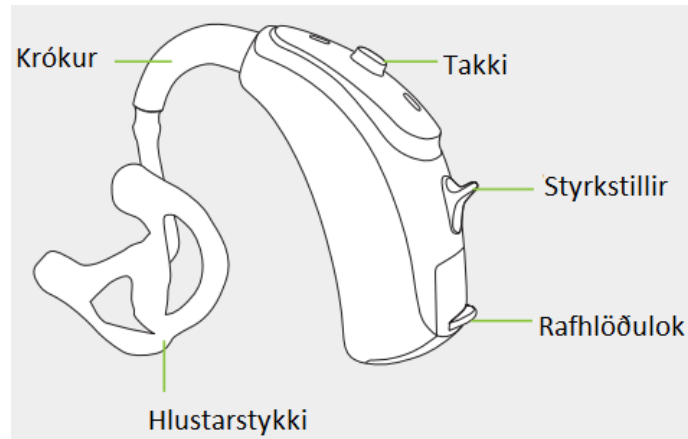


Leiðbeiningar fyrir Bolero V P og SP



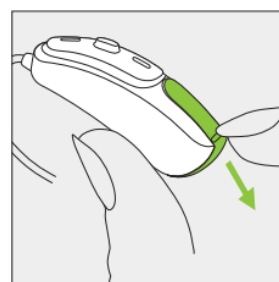
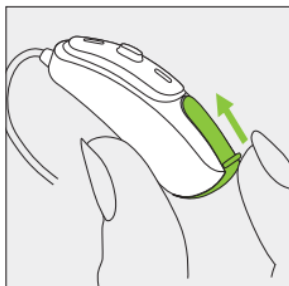
Á rafhlöðuhólfinu er litamerki, rautt eða blátt, sem segir til um í hvort eyrað tækið á að fara.

Rautt = hægra eyra **Blátt** = vinstra eyra

Slökkt og kveikt

Kveikt er á tækinu með því að loka rafhlöðuhólfinu, eins og sést á myndinni til vinstri.

Slökkt er á tækinu með því að opna rafhlöðuhólfið eins og sýnt er til hægri.



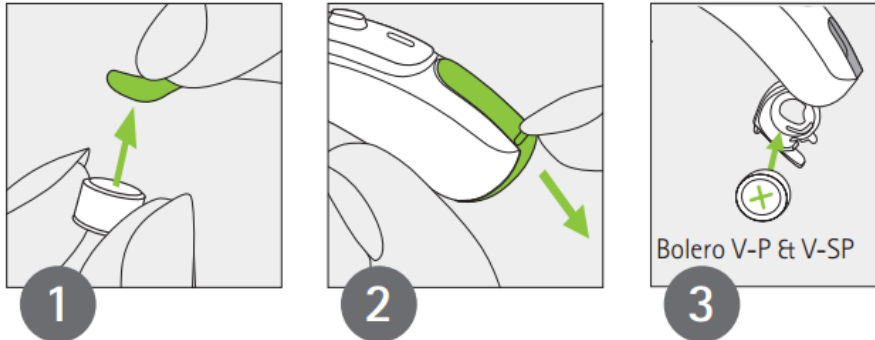
Þegar kvikknar á tækinu getur heyrst upphafs stef.

Rafhlöður

Bolero P og SP nota rafhlöður númer **13**, appelsínugular umbúðir.

1. Þegar skipt er um rafhlöðu þarf að fjarlægja límniðann sem er á rafhlöðunni.
2. Opnið rafhlöðuhólfið.
3. Setjið rafhlöðuna í hólfið með + hliðina upp.

Kveikt er á heyrnartækinu með því að loka rafhlöðuhólfinu.



Ef erfitt er að loka hólfinu athugið vel að rafhlaðan sitji rétt og að + hliðin snúi upp. Ef rafhlaðan er sett öfugt í kveiknar ekki á tækinu og rafhlöðuhólfið gæti skemmst.

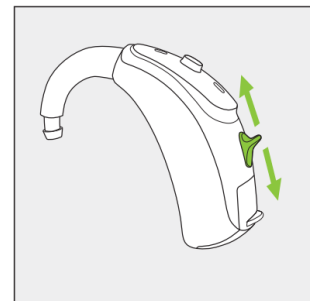


Lág rafhlaða: Þegar rafhlaðan er að tæmast koma tvö píp og þú hefur u.þ.b. 30 mínútur til að skipta um rafhlöðuna. Þetta er breytilegt miðað við stillingarnar í tækinu og milli rafhlaðna. Ráðlagt er að vera alltaf með rafhlöður meðferðis.

Styrkstillir:

Með styrkstillinum er hægt að hækka og lækka í tækinu eftir þörfum.

Ýtt er upp til að hækka og niður til að lækka.



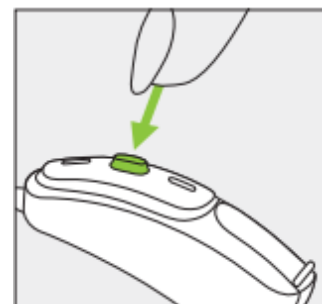
Kerfisval

Kerfishappurinn gefur möguleika á að skipta á milli sjálfvirks kerfis og einstaklingsbundinna kerfa.

Hægt er að velja allt að 5 auka kerfi. Þegar þrýst er á takkann heyrir píp í tækjunum. Fjöldi pípa gefur til kynna hvaða kverfi hefur verið valið.

Fyrsta aukakerfi = eitt píp

Annað aukakerfi = tvö píp o.s.frv.

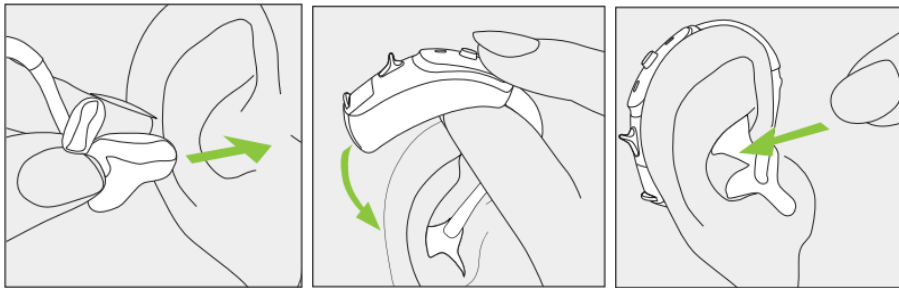


Þegar komið er aftur á sjálfvirkakerfið heyrir upphafsstefið eins og þegar kveikt er á tækinu.

Tækið sett í eyrað

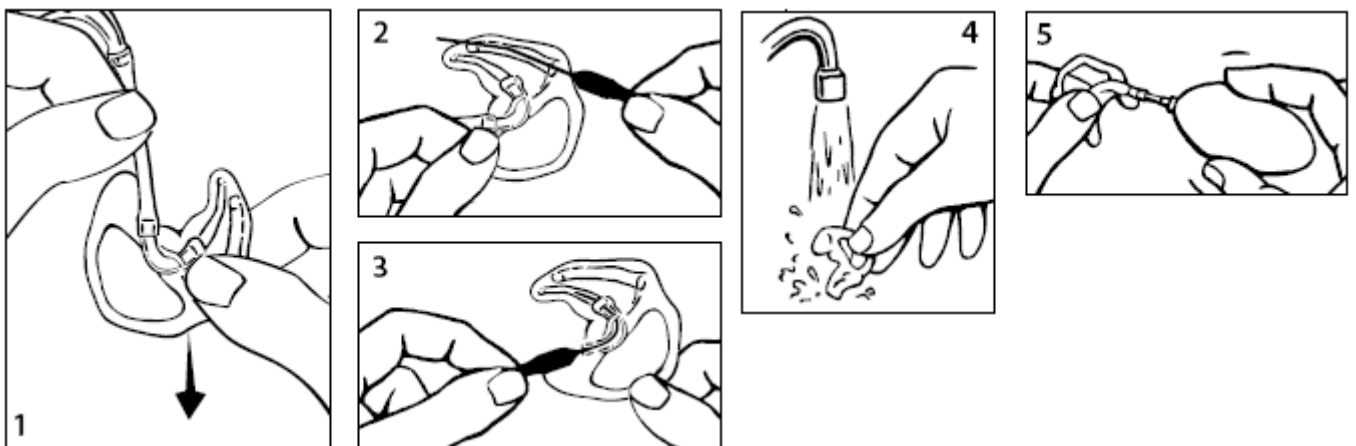
- Notaðu þá hendi sem er sömu megin og eyrað sem heyrnartækið á að fara í. Taktu um hlustarstykkið milli þumalfingurs og vísifingurs. Lyftu hendinni að eyranu og passaðu að hlustarstykkið snúi að hlustinni.
- Settu hlustarstykkið í hlustina. Ef það reynist erfitt að koma því fyrir getur verið gott að toga eyrað aðeins aftur á bak og upp um leið og hlustarstykkinu er komið fyrir.
- Settu nú heyrnartækið bak við eyrað. Passaðu að ekki snúist upp á slönguna.
- Ef erfiðlega gengur að koma hlustarstykkinu í eyrað getur verið gott að toga í eyrnarsnepilinn, eða efrihluta eyrnarblöðkunar, með lausu höndinni.

Til að taka tækið úr eyranu skaltu taka um hlustarstykkið – ekki slönguna – og toga það varlega úr eyranu.



Hreinsun

Eyrnamergur og húðfita getur stíflað hlustarstykin og loki því fyrir eðlilega leið hljóðsins. Til að verjast þessu vandamáli er nauðsynlegt að þvo hlustarstykkið reglulega. Á myndaröðinni hér fyrir neðan sést hvernig þetta er gert. Gott getur verið að láta stykkið liggja í volgu sápuvatni og burstu það síðan. Áður en stykkið er tengt við tækið aftur þarf að blása vel í gegnum hljóðrásina (hægt að blása í gegnum slönguna). Athugið að skipta um slönguna ef hún er orðin stíf.



1. Losið hlustarstykkið frá tækinu

2-3. Hreinsið hljóð- og loftrásir með pinna

4. Leggið hlustarstykkið í bleyti eða rennandi volgt vatn

5. Blásið vatnið úr rásunum

Símar:

Þegar talað er í síma með bak-við-eyrað heyrnartæki þarf hátalarinn í símtólinu að liggja við hljóðnema heyrnartækisins. Misjafnt er eftir símtækjum hvað styrkurinn er mikill og hversu nákvæmlega símtólið þarf að liggja upp að heyrnartækinu.



Mikilvægt!

1. Hafið í huga að heyrnartæki koma aldrei í stað fyrir eðlilega heyrn.
2. Hafið rafhlöðuhólfið opið þegar ekki er verið að nota heyrnartækið þannig að hugsanlegur raki nái að þorna.
3. Ef ekki á að nota heyrnartækið í lengri tíma geymdu það þá í öskjunni sem fylgdi með. Taktið rafhlöðurnar úr því og láttið rafhlöðuhólfið vera opið. Gangið úr skugga um að tækið sé þurrt áður en að öskjunni er lokað.
4. Skýlið heyrnartækinu fyrir raka og hita. Taktu heyrnartækin alltaf af þér áður en þú ferð í sturtu, bað, að synda eða þ.h. Ekki geyma heyrnar-tækið í heitum glugga eða í bílnum.
5. Það getur verið gott að eiga þurrkbox fyrir heyrnartækið. Heyrnarfræðingur getur ráðlagt þér um þrif á tækinu. Notaðu aldrei sápu eða önnur hreinsiefni á tækið.
6. Hárlakk, andlitskrem og aðrar snyrtivörur geta skemmt heyrnartækið. Taktu tækið af þér á meðan þú setur á þig snyrtivörur.
7. Ef þú finnur fyrir eymslum eða kláða undan tækinu hafðu þá samband við heyrnarfræðing.
8. Ef væl heyrst þegar tækið eru í eyranu getur verið að kúpullinn sé ekki nægilega langt inni í eyranu. Einnig gæti verið mergur í hlustinni.
9. Ef heyrnartækið virkar ekki þrátt fyrir að þú hafir skipt um rafhlöður skaltu hafa samband við Heyrnar- og talmeinastöðina. Mundu, ef þú ert með fjarstýringu, að koma með hana með ásamt heyrnartækinu.
10. **Gæludýr:** ef gæludýr eru á heimilinu er mjög mikilvæg, þegar ekki er verið að nota heyrnartækið, geyma það alltaf í lokuðu boxi á stað sem dýr ná ekki til. Hundar og kettir sækjast mjög í lyktina sem kemur af tækjum.