

Leiðbeiningar fyrir Audéo Q 10 og 312



1. Kúpull á hátalara
2. Stuðningsþráður
3. Slanga
4. Hátalari með hátalarahlíf
5. Takki, aðeins á 312
6. Rafhlöðuhólf
7. Sérsmíðuð skel
8. Fiskisnúra
9. Sérsmíðuð lokuð skel



Í rafhlöðuhólfinu er lítill punktur, rauður eða blár, sem segir til um í hvort eyrað tækið á að fara.

Rautt = hægra eyra

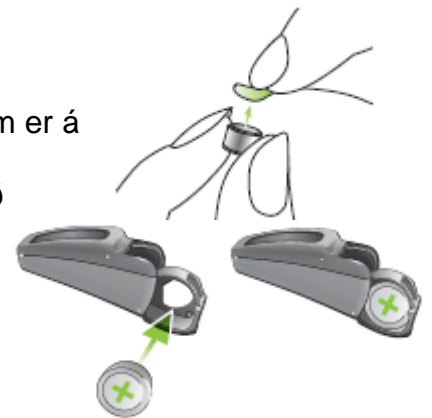
Blátt = vinstra eyra

Rafhlöður

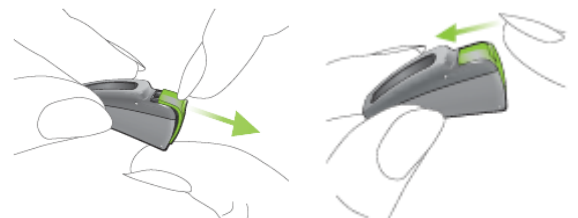
Þegar skipt er um rafhlöðu þarf að fjarlægja límmiðann sem er á rafhlöðunni.

Það getur tekið rafhlöðuna smá tíma að fara í gang eftir að límmiðinn hefur verið fjarlægður.

Þegar rafhlaðan er sett í heyrnartækið, er rafhlöðuhólfið opnað og rafhlaðan sett í þannig að +merkið á rafhlöðunni sjáist, eins og sýnt er á myndinni hér til hliðar



Kveikt er á heyrnartækinu með því að loka rafhlöðuhólfinu.



Ef rafhlaðan er sett öfugt í kveikkjar ekki á tækinu og rafhlöðuhólfið gæti skemmst.

Audéo Q 10 notar rafhlöður nr. 10, gular umbúðir

Audéo Q 312 notar rafhlöður nr. 312, brúnar umbúðir

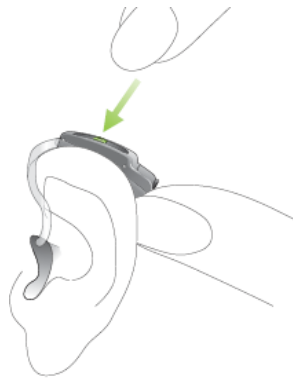
Takkinn á Audéo Q 312

Audéo Q 3120 tækin eru stærri en Audéo Q 10 og hafa því möguleika á takka. Hægt er að velja milli hvort takkinn er notaður til að stilla styrk (styrkstillir) eða til að velja á milli kerfa (kerfisval). Einnig er hægt að láta annað tækið skipta um kerfi en hitt þá hækkað **eða** lækka.

Styrkstillir:

Þegar takkinn er notaður sem styrkstillir er annað tækið notaður til þess að hækka en hitt til að lækka.

vinstra tækið lækkar



hægra tækið hækkar



Kerfisval

Þegar takkinn er notaður til að velja á milli kerfa eru kerfin valin með því að þrýsta á takkann. Hægt er að velja allt að 5 auka kerfi. Þegar þrýst er á takkann heyrst píp í tækjunum. Fjöldi pípa gefur til kynna hvaða kverfi hefur verið valið.

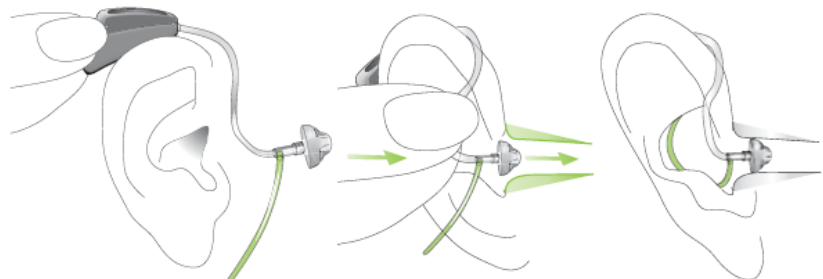


- Fyrsta aukakerfi = eitt píp
- Annað aukakerfi = tvö píp o.s.frv.

Þegar komið er aftur á aðalkerfið heyrst stuttur lagstúfur, sá sami og þegar kveikt er á tækinu.

Tækið sett í eyrað

Settu heyrnartækið bak við eyrað. Haltu um slönguna þar sem hún beygir að kúplinum/skelinni og ýttu kúplinum varlega inn í hlustina.



Kúpullinn/skelin þarf að fara hæfilega langt inn í eyrað þannig að slangan liggja þétt að höfðinu. Láttu stuðningsþráðinn (ef hann er til staðar) í botni ytra eyrans. Ef erfiðlega gengur að koma hátalaranum í eyrað getur verið gott að toga í eyrnarsnepilinn með lausu höndinni.

Símar:

Þegar talað er í síma með bak-við-eyrað heyrnartæki þarf hátalarinn í símtólinu að liggja við hljóðnema heyrnartækisins. Misjafnt er eftir símtækjum hvað styrkurinn er mikill og hversu nákvæmlega símtólið þarf að liggja upp að heyrnartækinu.



Hreinsun

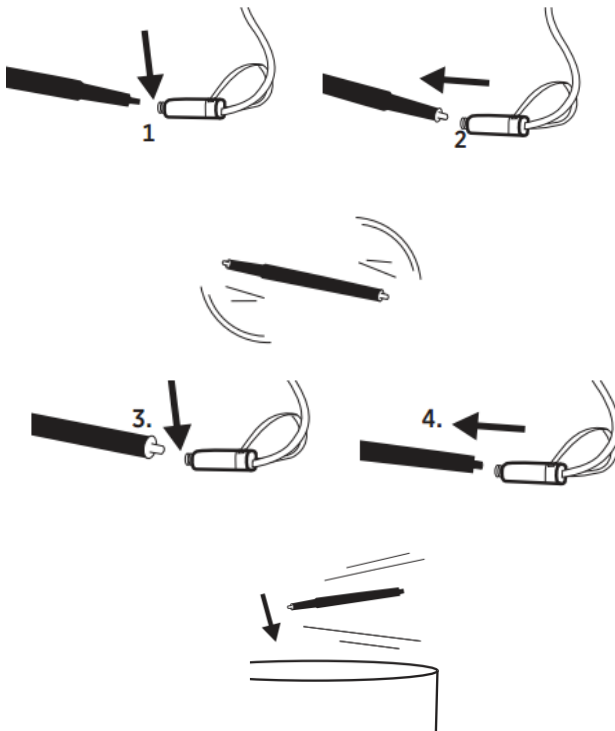
Gott er að þurrka af kúplinum/skelinni eftir notkun dagsins með þurrum klút.

Einu sinni í viku er einnig gott að þurrka af kúplinum/skelinni með rökum klút.

Ef hátalarinn stíflast af eyrnamerg

Eyrnamergur er ein algengasta ástæða þess að heyrnartæki starfar ekki eins og ætlast er til. Við daglega notkun eru líkur á að mergurinn þrýsti sér inn í hátalarann og loki því fyrir eðlilega leið hljóðsins. Skipta þarf reglulega um mergsíuna sem er framan á hátalaranum.

Skipt um mergsíu



1. Setjið endann með krækjunni í notuðu mergsíuna.
2. Togið mergsíuna út
3. Snúið pinnanum við og setjið nýju mergsíuna í hljóðopið á hátalaranum
4. Togið pinnan út og þá á mergsían að sita eftir í hljóðopinunni. Ýtið á móti hörðum fleti til að vera viss um að mergsían sitji fast.

Hendið pinnanum að notkun lokinni

Mikilvægt!

1. Hafið rafhlöðuhólfíð opið þegar ekki er verið að nota heyrnartækið þannig að hugsanlegur raki nái að þorna.
2. Ef ekki á að nota heyrnartækið í lengri tíma geymdu það þá í öskjunni sem fylgdi með. Taktið rafhlöðurnar úr því og láttið rafhlöðuhólfíð vera opið. Gangið úr skugga um að tækið sé þurr áður en að öskjunni er lokað.
3. Skýlið heyrnartækinu fyrir raka og hita. Taktu heyrnartækin alltaf af þér áður en þú ferð í sturtu, bað, að synda eða þ.h. Ekki geyma heyrnartækið í heitum glugga eða í bílnum.
4. Það getur verið gott að eiga þurrkbox fyrir heyrnartækið. Heyrnarfræðingur getur ráðlagt þér um þrif á tækinu. Notaðu aldrei sápu eða önnur hreinsiefni á tækið.
5. Hárlakk, andlitskrem og aðrar snyrtivörur geta skemmt heyrnartækið. Taktu tækið af þér á meðan þú setur á þig snyrtivörur.
6. Ef þú finnur fyrir eymslum eða kláða undan tækinu hafðu þá samband við heyrnarfræðing.
7. Ef væl heyrir þegar tækið eru í eyranu getur verið að kúpullinn/skelin sé ekki nægilega langt inni í eyranu. Einnig gæti verið mergur í hlustinni.
8. Ef heyrnartækið virkar ekki þrátt fyrir að þú hafir skipt um rafhlöður skaltu hafa samband við Heyrnar- og talmeínastöðina. Mundu, ef þú ert með fjarstýringu, að koma með hana með ásamt heyrnartækinu.
9. **Gæludýr:** ef gæludýr eru á heimilinu er mjög mikilvæg, þegar ekki er verið að nota heyrnartækið, geyma það alltaf í lokuðu boxi á stað sem dýr ná ekki til. Hundar og kettir sækjast mjög í lyktina sem kemur af tækjum.