

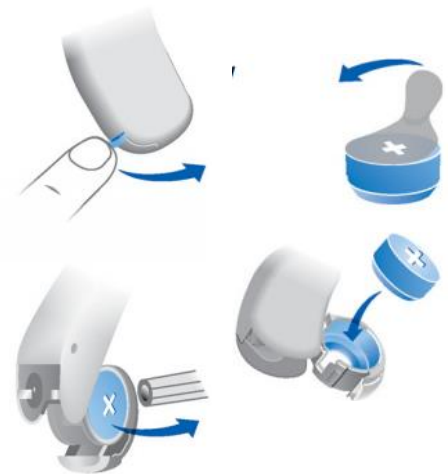
## Leiðbeiningar fyrir Pure micon heyrnartæki



1. Kúpull
2. Hátalari
3. Hátalaraslanga
4. Hljóðnemar
5. Kerfishnappur/  
styrkstíllir
6. Tengisnerta
7. Rafhlöðuhólf
8. Litamerking  
Rautt = hægri  
Blátt = vinstri
9. Festing fyrir  
hátalaraslöngu

## Kveikt - slökkt

- Rafhlöðuskúffan er jafnframt rofi til að kveikja og slökkva á tækinu.
- Kveikt er á tækinu þegar rafhlöðuskúffan er alveg lokuð. Þá nær tækið straumi frá rafhlöðunni.
- Slökkt er á tækinu með því að bregða nögl á hakið framan á skúffunni og toga hana aðeins upp þá rofnar straumurinn frá rafhlöðunni (sjá mynd hér til hægri).
- Munið að slökkva alltaf á tækinu þegar tækið er tekið úr eyranu.

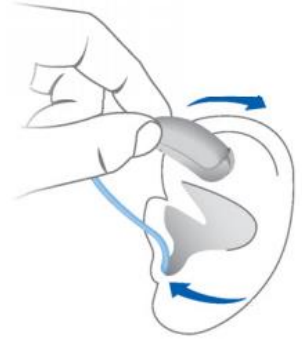


## Skipt um rafhlöðu:

- Nota skal rafhlöðu nr. **312** (Zinc Air rafhlaða). Umbúðirnar bera brúnan lit.
- Þegar skipta á um rafhlöðu er rafhlöðuhólfíð opnað með fingurnöglinni
- Rafhlaðan er sett í með + hliðina (flötu hliðina) upp.
- Lokaðu rafhlöðuhólfinu með því að ýta varlega á lokið uppá við. Ekki þvinga lokinu inn. Ef rafhlöðuhólfíð lokast ekki auðveldlega athugaðu hvort rafhlaðan sé sett rétt í.
- Komið getur fyrir að rafhlöður séu gallaðar. Prófið þá að setja nýja í.
- Þegar rafhlaðan er að tæmast koma viðvörðunartónar í tækið og þá er best að skipta eins fljótt og hægt er.

### Heyrnartækið sett í eyrð

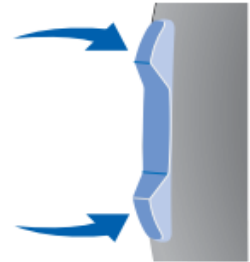
- Gott getur verið að hafa slökkt á tækinu meðan verið er að koma tækinu fyrir. Ef kveikt er á tækinu gæti það pípt þar til það er komið á réttan stað inni í hlustinni.
- Settu heyrnartækið bak við eyrað. Haltu um slönguna þar sem hún beygir að kúplinum/skelinni og ýttu kúplinum varlega inn í hlustina. Kúpullinn/skelin þarf að fara hæfilega langt inn í eyrað þannig að slangan liggja þétt að höfðinu. Láttu stuðningspráðinn (ef hann er til staðar) í botni ytra eyrans. Ef erfiðlega gengur að koma hátalaranum í eyrað getur verið gott að toga í eyrnarsnepilinn með lausu hendinni svo hátalarinn renni betur inn í hlustina.
- Ef slökkt var á tækinu er svo kveikt á því þegar allt er komið á sinn stað



### Hlustunarkerfi og styrkstillir

Hægt er að vera með nokkur hlustunarkerfi fyrir mismunandi hljóðumhverfi. Í hvert sinn sem þú ýtir á kerfishnappinn skiptir heyrnartækið yfir á næsta kerfi og staðfestir breytinguna með hljóðmerki.

Tækin stilla sig eftir umhverfinu en ef þú vilt geta stillt styrkin sjálf/ur er hægt að vera með styrkstilli, þar sem hægt er að hækka og/eða lækka eftir þörfum.



Ef þú ert með tvö heyrnartæki breytist bæði heyrnartæki, nema þess sé ekki óskað.

Hlustunarkerfi	Lýsing á hlustunarkerfum
1	
2	
3	
4	
5	

## Símar:

Þegar notuð eru heyrnartæki sem fara á bakvið eyrað er gott að hafa í huga þegar talað er í síma að hátalarinn á símtólinu þarf að liggja sem næst hljóðnemunum á tækinu. Misjafn er hve háværir símar eru sem getur haf áhrif á hve námkvæmlega tólið þarf að liggja við hljóðnemana á heyrnartækinu.

Passið einnig að eyrað hylji ekki hljóðneman, því er gott að halda símtólinu örlítið frá eyranu.



## Umhirða

Mikilvægt er að hugsa vel um heyrnartækin, það lengir líftíma þeirra. Gott er að hreinsa heyrnartækin með þurrum og mjúkum klút.

- Notið alltaf kúpul eða skel á hátalarann.
- Gangið úr skugga um að kúpullinn eða skelin sé rétt sett á hátalarann.
- Skiptið um kúpul ef hann rifnar eða brotnar.
- Ef svo ólíklega vill til að kúpullinn verði eftir inn í eyranu, fáið háls-nef og eyrnarlækni til að fjarlægja hann.

Kúpullinn er með innbyggðri merghlíf sem hægt er að kreista ef mergur hefur safnast í götin, en hann getur haft áhrif á gæð hljóðsins frá heyrnartækjunum. Eyrnamerg sem sest hefur utan á kúpullinn má auðveldlega þurrka af með mjúkum klút.

Mælt er með því að skipta um kúpullinn ásamt merghlífinni á þriggja mánaða fresti eða eftir þörfum.



## Skift um kúpul:

Hægt er að nota hak á spjaldinu sem kúplarnir koma á til að fjarlægja kúpul af hátalaranum.

Setjið kúpullinn á hljóðnemann með því að þrýsta beint upp á, þá heyrst klikk.



## Meðhöndlun heyrnartækja

- Heyrnartækin duga lengur ef þau eru meðhöndluð á réttan hátt. Heyrnartæki á að meðhöndla af varfærni eins og hvert annað verðmæti.
- Hér eru nokkur ráð til að tækin endist lengur.
- Þegar tækin eru ekki í notkun þá eru þau geymd í kassanum sem fylgdi þeim þegar þau voru keypt. Geymið kassann þar sem börn ná ekki til.
- Einnig er mikilvægt að heimilisdýr, eins og t.d. hundar og kettir komist ekki í tækin, þau laðast að lyktinni og geta eyðilagt tækin á nokkrum sekúndum.
- Ekki láta tækið verða fyrir alltof miklum hita eða raka.
- Notið ekki tækið í geislameðferð t.d. stuttbylgjum, röntgen, sneiðmyndatökum og þess háttar og heldur ekki við notkun hárbólásara eða háruða.
- Ekki fara með tækið í sturtu/bað eða sund.
- Slökktu á tækinu þegar það er ekki í notkun. Ef ekki á að nota tækið í lengri tíma (nokkrar vikur/ mánuði) er betra að taka rafhlöðuna úr tækinu. Passið að setja rafhlöðuna rétt í tækið (sjá skýringamynd á fyrstu síðu).
- Fjarlægið tækið úr eyranu ef úða á t.d. hárlakki eða öðrum efnum í hárið.
- Tækin eru gerð úr efni sem veldur sjaldnast ofnæmisviðbrögðum, þó er ekki hægt að útiloka slíkt.
- Þegar heyrnartæki er notað eykst oft mergsöfnun í hlustinni og mergtappi myndast. Leitið til læknis ef grunur er um að svo sé.

## Ýmis vandamál

Einkenni	Ástæður	Lausnir
<b>Tækið virkar ekki</b>	Slökkt er á tækinu Rafhlaðan er ónýtt. Hlustarstykki stíflað Tækið stillt á T(Tónmökva)	Kveiktu á tækinu Settu nýja rafhlöðu í tækið, passaðu að rafhlaðan snúi rétt. Hreinsið hlustarstykkið. Stillið tækið á M stillingu.
<b>Hljóðstyrkurinn ekki nógu hár</b>	Mergur í hlust Breyting á heyrn	Farið til læknis Hafið samband við lækni eða Heyrnar- og talmeinaöðina
<b>Flaut eða ýl í tækinu</b>	Tækið situr ekki rétt í eyranu. Mergur í hlust	Settu tækið betur inn í eyrað. Farið til læknis.