

## Leiðbeiningar fyrir Motion Sx



1. Rafhlöðuhólf
2. Styrkstillir/Kerfishnappur
3. Hljóðnemar
4. Krókur fyrir hlsutarstykki

### Hægri og Vinstri merking

*Inni í rafhlöðuhólfinu*

Hægri = Rautt

Vinstri = Blátt

### Rafhlöður

MotionSx notar rafhlöður númer **13**

Þegar skipt er um rafhlöðu þarf að fjarlægja límniðann sem er á rafhlöðunni. Það getur tekið rafhlöðuna smá tíma að fara í gang eftir að límniðinn hefur verið fjarlægður.

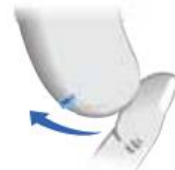
Þegar rafhlaðan er sett í heyrnartækið, er rafhlöðuhólfið opnað og rafhlaðan sett í þannig að +merkið á rafhlöðunni sjáist, eins og sýnt er á myndinni hér til hliðar

Kveikt er á heyrnartækinu með því að loka rafhlöðuhólfinu.

Ef rafhlaðan er sett öfugt í kveiknar ekki á tækinu og rafhlöðuhólfið gæti skemmst.

### Slökkva – kveikja

Slökkt er á tækinu með því að opna rafhlöðuhólfið og kveikt með því að loka rafhlöðuhólfinu. Mikilvægt er að slökkva alltaf á tækinu þegar það er ekki í notkunn.



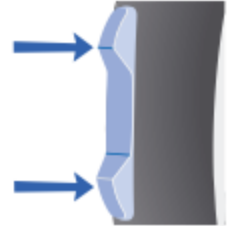
## Takkinn á tækinu

Hægt er að nota takkann á tækinu annað hvort sem kerfisval og/eða styrkstilli. Ef á að nota hvoru tveggja er annað tækið notað til að skipta milli kerfa og hitt til að breyta styrknum.

Ef valið er að nota eingöngu annan möguleikann er hægt að láta tækin tala saman þannig að aðeins þarf að stilla öðru megin eða láta þau vinna sjálfstætt og þá er hægt að breyta öðru megin á þess að það gerist einnig hinu megin.

## Kerfisval

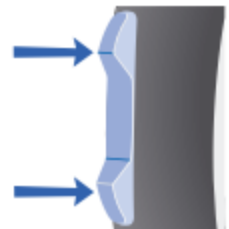
Hægt er að nota takkann á tækinu sem kerfishnapp þá gefst möguleiki á að skipta á milli mismunandi kerfa í tækinu. Hægt er að velja allt að 5 auka kerfi. Þegar þrýst er á efri takkan velst næsta kerfi en þegar þrýst er á neðri takkann velst fyrra kerfi. Í hvert sinn sem þrýst er á takkann heyrst tónn í tækjunum, fjöldi tóna gefur til kynna hvaða kerfi hefur verið valið.



## Styrkstillir

Þegar takkinn er notaður sem styrkstillir gest notandanum möguleiki á að hækka eða lækka í tækjunum sínum. Þá er hækkað í hljóðinu með því að þrýsta á efri takkann en lækkað með því að þrýsta á neðri takkann.

Ef óskað er eftir er hægt að auka sviðið sem hægt er að hækka og lækka í tækjunum, en það verður heyrnarfræðingur að gera.



## Að setja heyrnartækið í eyrað

Byrjið á því að setja hlustarstykkið í hlustina og setjið svo heyrnartækið á bakvið eyrað.



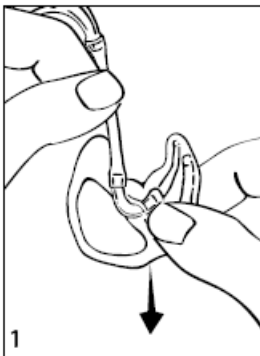
## Símar:

Þegar talað er í síma með bak-við-eyrað heyrnartæki þarf hátalarinn í símtólinu að liggja við hljóðnema heyrnartækisins. Misjafnt er eftir símtækjum hvað styrkurinn er mikill og hversu nákvæmlega símtólið þarf að liggja upp að heyrnartækinu.

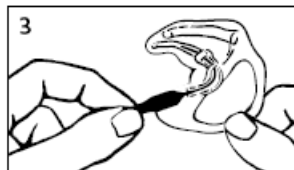
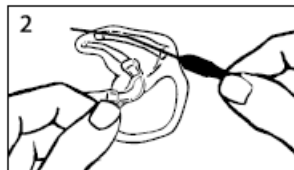


## Hreinsun.

Eyrnamergur er ein algengasta ástæða þess að heyrnartæki starfar ekki eins og ætlast er til. Við daglega notkun eru líkur á að mergurinn þrýsti sér inn í hlustarstykkið og loki því fyrir eðlilega leið hljóðsins. Til að verjast þessu vandamáli er nauðsynlegt að þvo hlustarstykkið reglulega. Á myndaröðinni hér fyrir neðan sést hvernig þetta er gert. Gott getur verið að láta stykkið liggja í volgu sápuvatni yfir nótt og bursta það síðan. Áður en stykkið er tengt við tækið aftur þarf að blása vel í gegnum hljóðrásina (hægt að blása í gegnum slönguna). Athugið að skipta um slönguna ef hún er orðin stíf.



1. Losið hlustarstykkið frá tækinu



2-3. Hreinsið hljóð- og loftrásir með pinna



4. Leggið hlustarstykkið í bleyti eða rennandi volgt vatn



5. Blásið vatnið úr rásunum

## Mikilvægt!

1. Hafið rafhlöðuhólfið opið þegar ekki er verið að nota heyrnartækið þannig að hugsanlegur raki nái að þorna.
2. Ef ekki á að nota heyrnartækið í lengri tíma geymið það þá í öskjunni sem fylgdi með. Taktið rafhlöðurnar úr því og láttið rafhlöðuhólfið vera opið. Gangið úr skugga um að tækið sé þurrt áður en að öskjunni er lokað.
3. Skýlið heyrnartækinu fyrir raka og hita. Taktu heyrnartækin alltaf af þér áður en þú ferð í sturtu, bað, að synda eða þ.h. Ekki geyma heyrnartækið í heitum glugga eða í bílnum.
4. Það getur verið gott að eiga þurrkbox fyrir heyrnartækið. Heyrnarfræðingur getur ráðlagt þér um þrif á tækinu. Notaðu aldrei sápu eða önnur hreinsiefni á tækið.
5. Hárlakk, andlitskrem og aðrar snyrtivörur geta skemmt heyrnartækið. Taktu tækið af þér á meðan þú setur á þig snyrtivörur.
6. Ef þú finnur fyrir eymslum eða kláða undan tækinu hafðu þá samband við heyrnarfræðing.
7. Ef væl heyrist þegar tækið eru í eyranu getur verið að kúpullinn/skelin sé ekki nægilega langt inni í eyranu. Einnig gæti verið mergur í hlustinni.
8. Ef heyrnartækið virkar ekki þrátt fyrir að þú hafir skipt um rafhlöður skaltu hafa samband við Heyrnar- og talmeinstöðina. Mundu, ef þú ert með fjarstýringu, að koma með hana með ásamt heyrnartækinu.
9. **Gæludýr:** ef gæludýr eru á heimilinu er mjög mikilvæg, þegar ekki er verið að nota heyrnartækið, geyma það alltaf í lokuðu boxi á stað sem dýr ná ekki til. Hundar og kettir sækjast mjög í lyktina sem kemur af tækjum.