

## Leiðbeiningar fyrir Motion Sx



1. Kúpull
2. Stuðningsþráður
3. Slanga
4. Hljóðnemar
5. Styrkstillir / Kerfishnappur
6. Rafhlöðuhólf

### Hægri og Vinstri merking

*Inni í rafhlöðuhólfinu*

Hægri = Rautt

Vinstri = Blátt

### Rafhlöður

MotionSx notar rafhlöður númer **13**, appelsínugular umbúðir.

Þegar skipt er um rafhlöðu þarf að fjarlægja límmiðann sem er á rafhlöðunni. Það getur tekið rafhlöðuna smá tíma að fara í gang eftir að límmiðinn hefur verið fjarlægður.

Þegar rafhlaðan er sett í heyrnartækið, er rafhlöðuhólfið opnað og rafhlaðan sett í þannig að +merkið á rafhlöðunni sjáist, eins og sýnt er á myndinni hér til hliðar

Kveikt er á heyrnartækinu með því að loka rafhlöðuhólfinu.

Ef rafhlaðan er sett öfugt í kveiknar ekki á tækinu og rafhlöðuhólfið gæti skemmst.



13



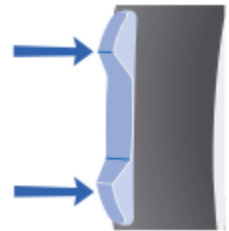
## Slökkva – kveikja

Slökkt er á tækinu með því að opna rafhlöðuhólfið og kveikt með því að loka rafhlöðuhólfinu. Mikilvægt er að slökkva alltaf á tækinu þegar það er ekki í notkun.



## Kerfisval

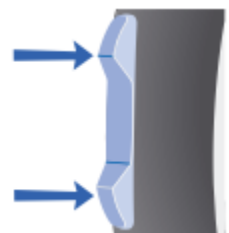
Hægt er að nota takkann á tækinu sem kerfishnapp þá gefst möguleiki á að skipta á milli mismunandi kerfa í tækinu. Hægt er að velja allt að 5 auka kerfi. Þegar þrýst er á efri takkan velst næsta kerfi en þegar þrýst er á neðri takkann velst fyrra kerfi. Í hvert sinn sem þrýst er á takkann heyrir tónn í tækjunum, fjöldi tóna gefur til kynna hvaða kerfi hefur verið valið.



1.	
2.	
3.	
4.	
5.	

## Styrkstillir

Þegar takkinn er notaður sem styrkstillir gefst notandanum möguleiki á að hækka eða lækka í tækjunum sínum. Þá er hækkað í hljóðinu með því að þrýsta á efri takkann en lækkað með því að þrýsta á neðri takkann. Ef óskað er eftir, er hægt að auka sviðið sem hægt er að hækka og lækka í tækjunum, en það verður heyrnarfræðingur að gera.



## Símar:

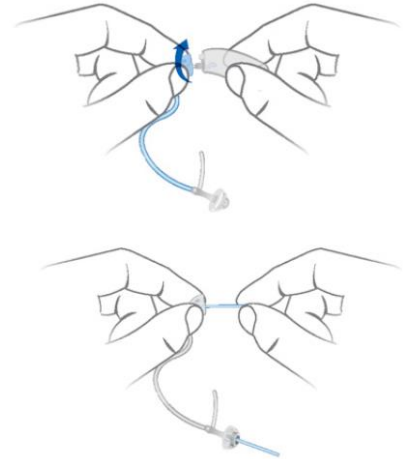
Þegar talað er í síma með bak-við-eyrað heyrnartæki þarf hátalarinn í símtólinu að liggja við hljóðnema heyrnartækisins. Misjafnt er eftir símtækjum hvað styrkurinn er mikill og hversu nákvæmlega símtólið þarf að liggja upp að heyrnartækinu.



## Hreinsun

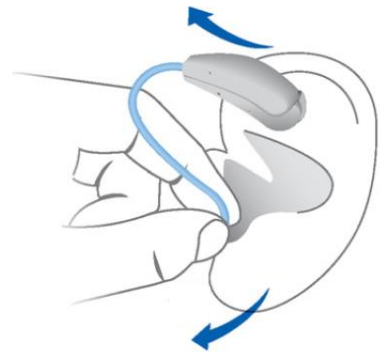
- Gott er að þurrka af kúplinum/skelinni eftir daginn með þurrum klút.
- Vikulega getur verið gott að þurrka af kúplinum/skelinni með rökum klút.
- Einnig er hægt að taka túttuna af og skola hana og þurrka svo vel á eftir.

Til að hreinsa slönguna getur verið gott að fara með hreinsipinna. Pinnanum er ýtt í gegnum slönguna eins og sýnt er á myndinni. Slönguna á ekki að dýfa í vatn, vatnsdropar geta fests inni í slöngunni.



## Tækið sett í eyrað

Settu heyrnartækið bak við eyrað. Haltu um slönguna þar sem hún beygir að kúplinum/skelinni og ýttu kúplinum varlega inn í hlustina. Kúpullinn/skelin þarf að fara hæfilega langt inn í eyrað þannig að slangan liggi þétt að höfðinu. Láttu stuðningsþráðinn (ef hann er til staðar) í botni ytra eyrans. Ef erfiðlega gengur að koma hátalaranum í eyrað getur verið gott að toga í eyrnarsnepilinn með lausu höndinni.



## Mikilvægt!

1. Hafið rafhlöðuhólfið opið þegar ekki er verið að nota heyrnartækið þannig að hugsanlegur raki nái að þorna.
2. Ef ekki á að nota heyrnartækið í lengri tíma geymið það þá í öskjunni sem fylgdi með. Taktið rafhlöðurnar úr því og láttið rafhlöðuhólfið vera opið. Gangið úr skugga um að tækið sé þurr áður en að öskjunni er lokað.
3. Skýlið heyrnartækinu fyrir raka og hita. Taktu heyrnartækin alltaf af þér áður en þú ferð í sturtu, bað, að synda eða þ.h. Ekki geyma heyrnartækið í heitum glugga eða í bílnum.
4. Það getur verið gott að eiga þurrkbox fyrir heyrnartækið. Heyrnarfræðingur getur ráðlagt þér um þrif á tækinu. Notaðu aldrei sápu eða önnur hreinsiefni á tækið.
5. Hárlakk, andlitskrem og aðrar snyrtivörur geta skemmt heyrnartækið. Taktu tækið af þér á meðan þú setur á þig snyrtivörur.
6. Ef þú finnur fyrir eymslum eða kláða undan tækinu hafðu þá samband við heyrnarfræðing.
7. Ef væl heyrir þegar tækið eru í eyranu getur verið að kúpullinn/skelin sé ekki nægilega langt inni í eyranu. Einnig gæti verið mergur í hlustinni.
8. Ef heyrnartækið virkar ekki þrátt fyrir að þú hafir skipt um rafhlöður skaltu hafa samband við Heyrnar- og talmeinstöðina. Mundu, ef þú ert með fjarstýringu, að koma með hana með ásamt heyrnartækinu.
9. **Gæludýr:** ef gæludýr eru á heimilinu er mjög mikilvæg, þegar ekki er verið að nota heyrnartækið, geyma það alltaf í lokuðu boxi á stað sem dýr ná ekki til. Hundar og kettir sækjast mjög í lyktina sem kemur af tækjum.