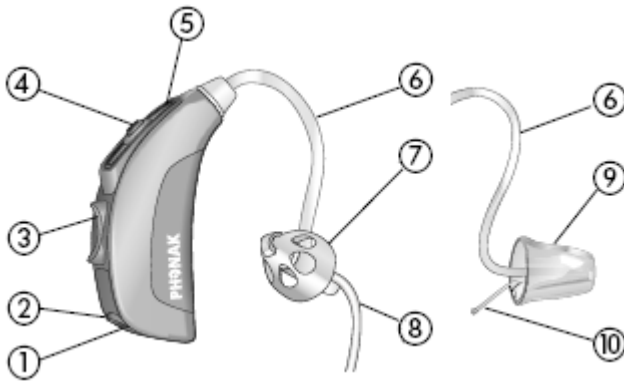


Leiðbeiningar fyrir Ambra, Solana, Cassia – MicroP og SP open air



1. Merking fyrir hægra og vinstra
2. Rafhlöðuhólf, með kveikja og slökkva möguleika
3. Styrkstillir
4. Kerfisstillir
5. Hljóðnemar með vind og veðravörn
6. Slanga
7. Kúpull
8. Stuðningspráður
9. Sérsmíðuð lokuð skel
10. Fiskisnúra



Í rafhlöðuhólfinu er lítill punktur, rauður eða blár, sem segir til um í hvort eyrað tækið á að fara.

Rautt = hægra eyra

Blátt = vinstra eyra

Rafhlöður

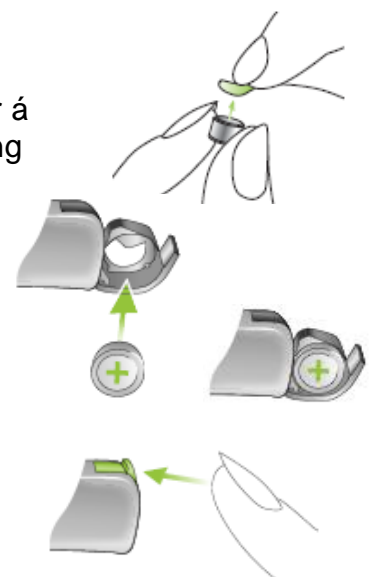
Ambra Standard notat rafhlöður númer **13** sem eru í **appelsínugulum** umbúðum

Þegar skipt er um rafhlöðu þarf að fjarlægja límmiðann sem er á rafhlöðunni. Það getur tekið rafhlöðuna smá tíma að fara í gang eftir að límmiðinn hefur verið fjarlægður.

Þegar rafhlaðan er sett í heyrnartækið, er rafhlöðuhólfið opnað og rafhlaðan sett í þannig að +merkið á rafhlöðunni sjáist, eins og sýnt er á myndinni hér til hliðar

Kveikt er á heyrnartækinu með því að loka rafhlöðuhólfinu.

Ef rafhlaðan er sett öfugt í kveikkjar ekki á tækinu og rafhlöðuhólfið gæti skemmst.



Kerfisval

Kerfishappurinn gefur möguleika á að skipta á milli sjálfvirks kerfis og einstaklingsbundinna kerfa, t.d. tónmöskevi.

Hægt er að velja allt að 5 auka kerfi. Þegar þrýst er á takkann heyrir þú pípa í tækjunum. Fjöldi pípa gefur til kynna hvaða kerfi hefur verið valið.



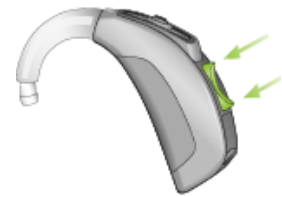
Fyrsta aukakerfi = eitt pípa

Annað aukakerfi = tvö pípa o.s.frv.

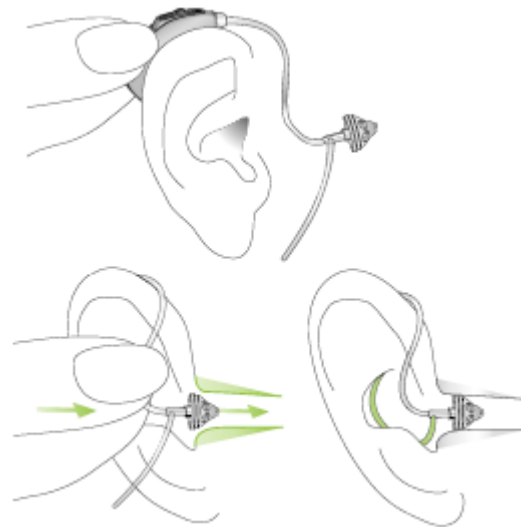
Þegar komið er aftur á sjálfvirkakerfið heyrir stuttur lagstúfur, sá sami og þegar kveikt er á tækinu.

Styrkstillir:

Með styrkstillinum er hægt að hækka og lækka í tækinu eftir þörfum. Þegar hækka á í tækinu er ýtt á efri hluta takkans en neðri hlutann þegar lækka á í tækinu

**Tækið sett í eyrað**

Settu heyrnartækið bak við eyrað. Haltu um slönguna þar sem hún beygir að kúplinum/skelinni og ýttu kúplinum varlega inn í hlustina. Kúpullinn/skelin þarf að fara hæfilega langt inn í eyrað þannig að slangan liggja þétt að höfðinu. Láttu stuðningsþráðinn (ef hann er til staðar) í botni ytra eyrans. Ef erfiðlega gengur að koma hátalaranum í eyrað getur verið gott að toga í eyrnarsnepilinn, eða efrihluta eyrnarblöðkunar, með lausu höndinni.

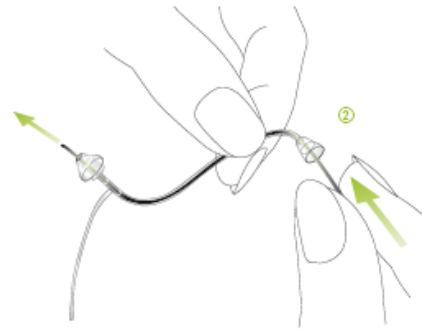
**Símar:**

Þegar talað er í síma með bak-við-eyrað heyrnartæki þarf hátalarinn í símtólinu að liggja við hljóðnema heyrnartækisins. Misjafnt er eftir símtækjum hvað styrkurinn er mikill og hversu nákvæmlega símtólið þarf að liggja upp að heyrnartækinu.



Hreinsun

- Gott er að þurrka af kúplinum/skelinni eftir daginn með þurrum klút.
- Vikulega getur verið gott að þurrka af kúplinum/skelinni með rökum klút.
- Einngi er hægt að taka túttuna af og skola hana og þurrka svo vel á eftir.
- Til að hreinsa slönguna getur verið gott að fara með hreinsipráð. Þræðinum er ýtt í gegnum slönguna eins og sýnt er á myndinni. Slönguna á ekki að því í vatni, vatnsdropar geta fests inni í slöngunni.



Mikilvægt!

1. Hafið rafhlöðuhólfið opið þegar ekki er verið að nota heyrnartækið þannig að hugsanlegur raki nái að þorna.
2. Ef ekki á að nota heyrnartækið í lengri tíma geymdu það þá í öskjunni sem fylgdi með. Taktið rafhlöðurnar úr því og láttið rafhlöðuhólfið vera opið. Gangið úr skugga um að tækið sé þurr áður en að öskjunni er lokað.
3. Skylið heyrnartækinu fyrir raka og hita. Taktu heyrnartækin alltaf af þér áður en þú ferð í sturtu, bað, að synda eða þ.h. Ekki geyma heyrnartækið í heitum glugga eða í bílnum.
4. Það getur verið gott að eiga þurrkbox fyrir heyrnartækið. Heyrnarfræðingur getur ráðlagt þér um þrif á tækinu. Notaðu aldrei sápu eða önnur hreinsiefni á tækið.
5. Hárlakk, andlitskrem og aðrar snyrtivörur geta skemmt heyrnartækið. Taktu tækið af þér á meðan þú setur á þig snyrtivörur.
6. Ef þú finnur fyrir eymslum eða kláða undan tækinu hafðu þá samband við heyrnarfræðing.
7. Ef væl heyrist þegar tækið eru í eyranu getur verið að kúpullinn/skelin sé ekki nægilega langt inni í eyranu. Einnig gæti verið mergur í hlustinni.
8. Ef heyrnartækið virkar ekki þrátt fyrir að þú hafir skipt um rafhlöður skaltu hafa samband við Heyrnar- og talmeinastöðina. Mundu, ef þú ert með fjarstýringu, að koma með hana með ásamt heyrnartækinu.
9. **Gæludýr:** ef gæludýr eru á heimilinu er mjög mikilvæg, þegar ekki er verið að nota heyrnartækið, geyma það alltaf í lokuðu boxi á stað sem dýr ná ekki til. Hundar og kettir sækjast mjög í lyktina sem kemur af tækjum.