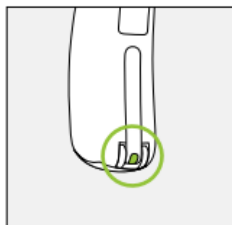
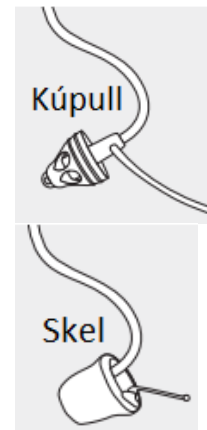


Leiðbeiningar fyrir Audéo V 10 og 312



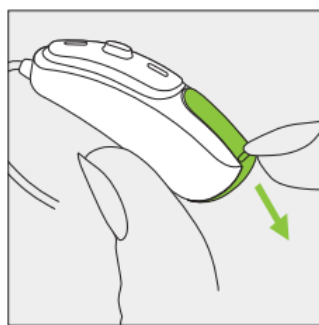
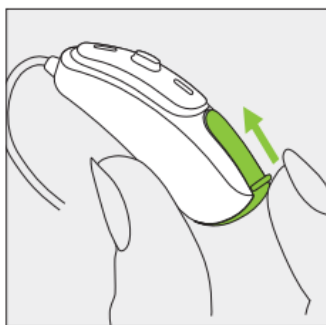
Í rafhlöðuhólfinu er líttill punktur, rauður eða blár, sem segir til um í hvort eyrað tækið á að fara.

Rautt = hægra eyra **Blátt** = vinstra eyra

Slökkt og kveikt

Kveikt er á tækinu með því að loka rafhlöðuhólfinu, eins og sést á myndinni til vinstri.

Slökkt er á tækinu með því að opna rafhlöðuhólfið eins og sýnt er til hægri.



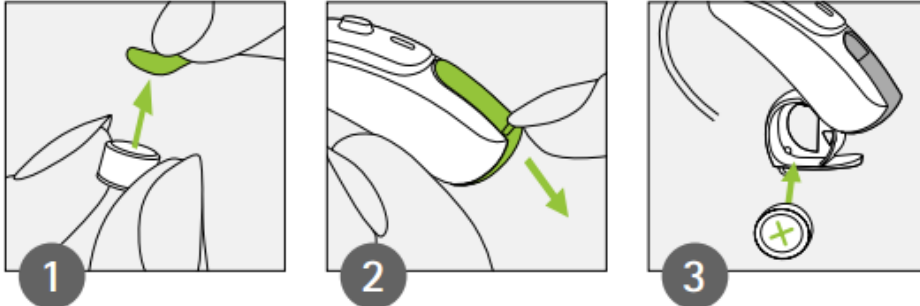
Þegar kvikknar á tækinu getur heyrst upphafs stef.

Rafhlöður

Audéo V-13 notar rafhlöður númer **13**, appelsínugular umbúðir

1. Þegar skipt er um rafhlöðu þarf að fjarlægja límmiðann sem er á rafhlöðunni.
2. Opnið rafhlöðuhólfið.
3. Setjið rafhlöðuna í hólfið með + hliðina upp.

Kveikt er á heyrnartækinu með því að loka rafhlöðuhólfinu.



Ef erfitt er að loka hólfinu athugið vel að rafhlaðan sitji rétt og að + hliðin snúi upp. Ef rafhlaðan er sett öfugt í kveiknar ekki á tækinu og rafhlöðuhólfið gæti skemmst.



Lág rafhlaða: Þegar rafhlaðan er að tæmast koma tvö píp og þú hefur u.þ.b. 30 mínútur til að skipta um rafhlöðuna. Þetta er breytilegt miðað við stillingarnar í tækinu og milli rafhlaðna. Ráðlagt er að vera alltaf með rafhlöður meðferðis.

Styrkstillir:

Með styrkstillinum er hægt að hækka og lækka í tækinu eftir þörfum.

Ýtt er upp til að hækka og niður til að lækka.



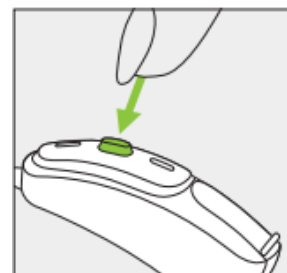
Kerfisval

Kerfishappurinn gefur möguleika á að skipta á milli sjálfvirks kerfis og einstaklingsbundinna kerfa.

Hægt er að velja allt að 5 auka kerfi. Þegar þrýst er á takkann heyrir þú píp í tækjunum. Fjöldi pípa gefur til kynna hvaða kverfi hefur verið valið.

Fyrsta aukakerfi = eitt píp.

Annað aukakerfi = tvö píp o.s.frv.



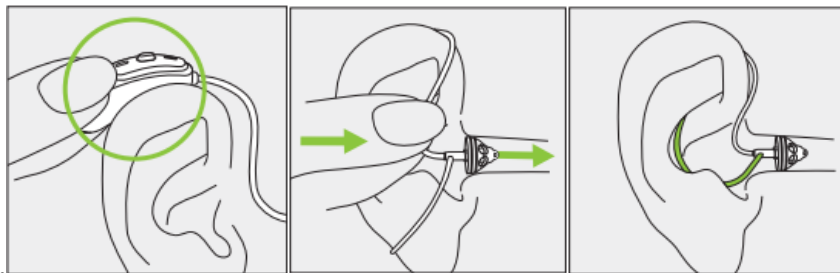
Þegar komið er aftur á sjálfvirkakerfið heyrir upphafsstefið eins og þegar kveikt er á tækinu.

Tækið sett í eyrað

Settu heyrnartækið bak við eyrað. Haltu um slönguna þar sem hún beygir að kúplinum og ýttu kúplinum varlega inn í hlustina. Kúpullinn þarf að fara hæfilega langt inn í eyrað þannig að slangan liggi þétt að höfðinu.

Láttu stuðningsþráðinn (ef hann er til staðar) í botni ytra eyrans.

Ef erfiðlega gengur að koma slöngunni í eyrað getur verið gott að toga í eyrnarsnepilinn með lausu höndinni.



Símar:

Þegar talað er í síma með bak-við-eyrað heyrnartæki þarf hátalarinn í símtólinu að liggja við hljóðnema heyrnartækisins. Misjafnt er eftir símtækjum hvað styrkurinn er mikill og hversu nákvæmlega símtólið þarf að liggja upp að heyrnartækinu.



Hreinsun

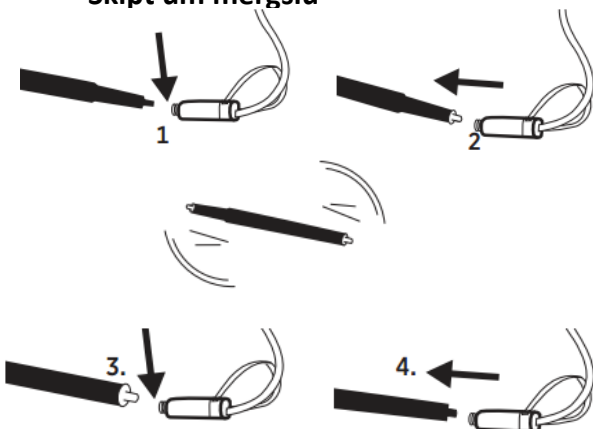
Gott er að þurrka af kúplinum eftir notkun dagsins með þurrum klút.

Einu sinni í viku er einnig gott að þurrka af kúplinum með rökum klút.

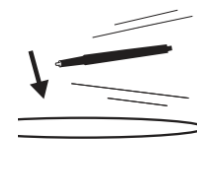
Ef hátalarinn stíflast af eyrnamerg

Eyrnamergur er ein algengasta ástæða þess að heyrnartæki starfar ekki eins og ætlast er til. Við daglega notkun eru líkur á að mergurinn þrýsti sér inn í hátalarann og loki því fyrir eðlilega leið hljóðsins. Skipta þarf reglulega um mergsíuna sem er framan á hátalaranum.

Skipt um mergsíu



1. Setjið endann með krækjunni í notuðu mergsíuna.
2. Togið mergsíuna út
3. Snúið pinnanum við og setjið nýju mergsíuna í hljóðopið á hátalaranum
4. Togið pinnan út og þá á mergsíana að sita eftir í hljóðopinunni. Ýtið á mótí hörðum fleti til að vera viss um að mergsíana sitji fast. Hendið pinnanum að notkun lokinni



Mikilvægt!

1. Hafið í huga að heyrnartæki koma aldrei í stað fyrir eðlilega heyrn.
2. Hafið rafhlöðuhólfið opið þegar ekki er verið að nota heyrnartækið þannig að hugsanlegur raki nái að þorna.
3. Ef ekki á að nota heyrnartækið í lengri tíma geymdu það þá í öskjunni sem fylgdi með. Taktið rafhlöðurnar úr því og láttið rafhlöðuhólfið vera opið. Gangið úr skugga um að tækið sé þurr áður en að öskjunni er lokað.
4. Skýlið heyrnartækinu fyrir raka og hita. Taktu heyrnartækin alltaf af þér áður en þú ferð í sturtu, bað, að synda eða þ.h. Ekki geyma heyrnartækið í heitum glugga eða í bílnum.
5. Það getur verið gott að eiga þurrkbox fyrir heyrnartækið. Heyrnarfræðingur getur ráðlagt þér um þrif á tækinu. Notaðu aldrei sápu eða önnur hreinsiefni á tækið.
6. Hárlakk, andlitskrem og aðrar snyrtivörur geta skemmt heyrnartækið. Taktu tækið af þér á meðan þú setur á þig snyrtivörur.
7. Ef þú finnur fyrir eymslum eða kláða undan tækinu hafðu þá samband við heyrnarfræðing.
8. Ef væl heyrir þegar tækið eru í eyranu getur verið að kúpullinn/skelin sé ekki nægilega langt inni í eyranu. Einnig gæti verið mergur í hlustinni.
9. Ef heyrnartækið virkar ekki þrátt fyrir að þú hafir skipt um rafhlöður skaltu hafa samband við Heyrnar- og talmeinstöðina. Mundu, ef þú ert með fjarstýringu, að koma með hana með ásamt heyrnartækinu.
10. **Gæludýr:** ef gæludýr eru á heimilinu er mjög mikilvæg, þegar ekki er verið að nota heyrnartækið, geyma það alltaf í lokuðu boxi á stað sem dýr ná ekki til. Hundar og kettir sækjast mjög í lyktina sem kemur af tækjum.